



**Tjek på  
røgalarmen**

Drejebog for

# RøgalarmPatruljen 2024

**Tak, fordi I vil være med til at gøre en indsats for øget brandsikkerhed i jeres område og for jeres interesse for RøgalarmPatruljen,**

Cirka 300.000 danskere har haft brand i eget hjem inden for de seneste fem år, og hvert år omkommer cirka 50-60 mennesker som følge af brand. Langt de fleste dødsbrande sker i boliger uden røgalarm. Det er særligt ældre, der er udsatte, bl.a. fordi de ofte har svært ved selv at opsætte og vedligeholde en røgalarm.



Det er baggrunden for RøgalarmPatruljen, der er et initiativ, hvor beredskaber, kommuner og spejdere/brandkadetter samarbejder med BrandBevægelsen og TrygFonden om at sætte fokus på brandsikkerhed i private hjem. Konkret består RøgalarmPatruljen i den enkelte kommune af lokale spejdere og/eller brandkadetter og brandmænd, som besøger borgere i udvalgte boligområder for at tjekke deres røgalarmer, skifte batterier i dem og opsætte nye, hvis borgerne ikke allerede har en røgalarm i deres hjem, eller røgalarmen bare ikke virker.

Derudover består RøgalarmPatruljen af en presseindsats, der skal sætte fokus på vigtigheden af at have virksomme røgalarmer i sit hjem og inspirere alle til at få tjekket deres røgalarmer – og meget gerne give familiens ældre en hånd med at få styr på røgalarmen. Presseindsatsen er særligt målrettet lokale og regionale medier i de geografiske områder, hvor RøgalarmPatruljen besøger borgerne.

Denne drejebog er en guide til de deltagende brandvæsener/beredskaber og kommuner. Drejebogen beskriver trin for trin, hvem der står for de forskellige opgaver knyttet til den lokale indsats.

## Når aftalen om RøgalarmPatruljen indgås:

RøgalarmPatruljen afvikles lokalt og gennemføres hvert år i op til 10 kommuner landet over.

I år løber RøgalarmPatruljen af stablen i **uge 46, primært weekenden den 16. og 17. november 2024**. Hvorvidt den lokale indsats skal køre hele ugen, på hverdage eller i weekenden, er op til de enkelte beredskaber og kommuner.

I har en kontaktperson hos BrandBevægelsen, der kan hjælpe og vejlede jer i forbindelse med indsatsen, og vi anbefaler, at I udpeger en ansvarlig (tovholder). I kan nedsætte en projektgruppe, eller tovholderen kan blot samarbejde med øvrige interessenter. Uanset, hvordan I organiserer jer, vil det være hensigtsmæssigt at inddrage følgende i planlægningen:

- Boligselskaber
- Ældreforvaltningen i kommunen
- Kommunens kommunikationsafdeling
- Redningsberedskabet
- En lokal spejdergruppe eller lokale brandkadetter

Når I har udpeget projektlederen og evt. nedsat projektgruppen, vil BrandBevægelsen, hvis I har behov for det, meget gerne mødes med jer. Hvis I ønsker det, så aftal møde med jeres kontaktperson i BrandBevægelsen – Ole Nedahl, tlf. 20 99 58 10 eller on@brandbevaegelsen.dk.



BrandBevægelsen **TrygFonden**



TrygFonden står for udformning af tryksagerne, så den del skal I ikke bekymre jer om.

### **April - maj: Få aftale med spejdere på plads**

Spejderne planlægger 2. halvår tidligt, så hvis I bruger spejdere til indsatsen, så kontakt dem allerede nu og lav nogle aftaler for det fremtidige samarbejde.

### **August – september: Få boligområder/-selskaber på plads**

Omkring et par måneder før RøgalarmPatruljen løber af stablen, er det tid til at indgå en aftale med ejendomsmesteren i de boligselskaber, som I ønsker, at RøgalarmPatruljen skal besøge. Det er vigtigt, at I får afklaret, om boligselskaberne helt eller delvist har opsat et røgalarmanlæg. **Tilbuddet om test af røgalarmer gælder nemlig ikke for røgalarmer, der indgår i alarmsystemer eller -netværk.** I skal også sørge for at få tilladelse til at opsætte plakater om, at RøgalarmPatruljen kommer på besøg.

### **August: Send logo og giv besked om tidspunkt for lokal indsats**

Vi har brug for jeres logo og tidspunkt for, hvor og hvornår I ønsker at afvikle kampagnen (til brug for plakat, flyer og takkekort). Derfor skal I sende logo i et format, der egner sig til trykning, samt oplysninger om, hvor og hvornår I afvikler indsatsen, **senest 28. august – gerne før.**

Som udgangspunkt regner vi fra BrandBevægelsens og TrygFondens side med besøg i 200 boliger ved hjælp af tre RøgalarmPatruljer (i alt 6 spejdere/brandkadetter og 3-4 brandmænd). Erfaringen siger, at det tager ca. 5 timer inklusiv en spisepause.

Ved selve besøgene er det spejderne/brandkadetterne, der er frontfigurer og fortæller borgerne, hvorfor RøgalarmPatruljen kommer på besøg. Vi forestiller os derfor, at de unge hjælpere er i alderen 10-17 år. Dog er det vigtigste, at de er engagerede, ikke er for generte og har lyst til opgaven.

### **Ultimo oktober: Koordinér pressekontakt**

I vil blive kontaktet af kommunikationsbureauet Mannov, der står for regional og lokal presseindsats i forbindelse med afvikling af RøgalarmPatruljen.

Det er vigtigt, at I informerer kommunens informationsafdeling om, at I afvikler RøgalarmPatruljen, så de er forberedte på samarbejde med Mannov.

### **Ultimo oktober/primo november: Afhold træningsmøde**

I slutningen af oktober/begyndelsen af november gennemføres et træningsmøde for spejderne/brandkadetterne, hvor drejebogen for dagen gennemgås sammen med de mulige situationer, som patruljen kan møde i boligerne. I får en PowerPoint-præsentation til hjælp ved instruktionsmødet, og så anbefaler vi, at I gennemgår forskellige scenarier for RøgalarmPatruljens besøg hos borgerne med rollespil, hvor RøgalarmPatruljen ringer på en dør, præsenterer sig, og beboeren efterfølgende reagerer på forskellig vis. Mulige scenarier kunne være:

- 1) Den venlige beboer, som allerede har en røgalarm, og som siger ja tak til at få den tjekket
- 2) Den venlige beboer, som ikke har nogen røgalarm, og som gerne vil have en
- 3) Den afvisende beboer, som siger "Jeg ryger ikke, så nej tak"
- 4) Den sure beboer, der siger "Jeg har ikke brug for nogen røgalarm"
- 5) Den travle (og afvisende) beboer, der siger "Vi har allerede en røgalarm, men har bare ikke lige fået sat den op endnu"
- 6) Den forstående, men afvisende beboer: "Det er pinligt og ikke så smart, at vi ikke har nogen røgalarm, men I må ikke komme indenfor"
- 7) Osv.

Brandvæsen/beredskab er ansvarlig for træningsmødet, som bl.a. omfatter følgende:





### Røgalarmer generelt:

- Gennemgå, hvordan røgalarmer fungerer, deres placering og vedligeholdelse
- Gennemgå brugsanvisning og opsætning af TrygFondens røgalarm med 10 års levetid. Alle skal prøve at "have fingrene i den". Specielt at flytte "den røde dims" over i hakket og at teste røgalarmerne – se brugsanvisningen. Øv også at sætte de selvklæbende magneter på bagsiden af bundpladen.

### Mulige situationer i boligen:

- Ingen røgalarm (vi tilbyder at opsætte en ny)
- Batteridrevet røgalarm, evt. serieforbundet med kabel eller trådløs (vi tester den og udskifter batteriet, hvis det er af den type, vi har med). Herunder hører også specielle designrøgalarmer, som har "almindelig indmad". Vi tilbyder at skifte batteriet, også selvom det er "næsten nyt"
- Lysnetforsynet røgalarm med batteribackup, evt. serieforbundet med kabel eller trådløs (vi tester den og udskifter batteriet, hvis det er af den type, vi har med). Evt. udskiftning af røgalarmerne skal foretages af en elektriker

### Om besøg i boligerne:

- Gennemgå afsnittet "Selve besøget i boligen" i denne drejebog. Desuden gennemgås korrekt placering af nye røgalarmer – se opsætningsanvisningen på side 5 i denne drejebog
- Rengøring af røgalarm kan foretages ved at aftørre den udvendigt med en fugtig klud. Det er ikke muligt at rengøre en røgalarms indre!
- Den dobbeltklæbende tape kan kun bruges på glatte og rene flader (husk rengøring af loft med de medsendte WetWipes).
- Alle røgalarmer skal testes, når I har sat dem på plads

### Tips om røgalarmer:

- Nogle røgalarmer virker kun, når de sidder korrekt i soklen – altså ikke når man holder dem løst i hånden!
- Husk ved nedtagning af røgalarmer, at nogle har en låsetap, der skal trykkes ind, før de kan drejes ud af soklen

### Vi vil ikke ødelægge noget. Derfor tilbyder vi ikke:

- At afmontere gamle sokler fra underlaget
- At skifte røgalarmer, som er malet fast, eller som ikke kan tages ned for rengøring og test
- Udskiftning af "specialrøgalarmer", der ikke virker

Men vi tilbyder gerne at sætte en ny røgalarm op ved siden af den gamle, hvis placeringen er hensigtsmæssig, så beboeren er sikret. Vi vil nødtigt forlade en bolig uden en virksom røgalarm, men det er beboeren, som bestemmer.

### Uge 45 (4.-10. november): Informér beboerne om kampagnen

Når der er en uge til, RøgalarmPatruljen kommer forbi, skal der sættes plakater (A4) op i de opgange, som RøgalarmPatruljen besøger, og uddeles flyers i alle postkasser.

### På dagen for RøgalarmPatruljen (den 11. til 17. november)

På dagen, hvor RøgalarmPatruljen skal besøge hjem i de udvalgte boligområder, må der meget gerne holde en brandbil foran boligerne for at skabe opmærksomhed og troværdighed omkring indsatsen.

Der må også meget gerne være en ekstra brandmand, som står ved brandbilen og tager sig af nysgerrige forbipasserende og er "depot" for røgalarmer og affald. Tag plakaterne i opgangene ned, når I går derfra.

### Påklædning:

Brandmanden og spejderne/brandkadetterne er i uniform, og alle har et "Jeg tjekker din røgalarm"- badge på.

De to spejdere/brandkadetter bærer desuden hver en kampagnetaske.





## Fra BrandBevægelsen leveres følgende (antal som anført på bestillingslisten):

- 10-års røgalarm med klæbemagneter
- Brugervejledning
- Klistermærker "Her virker røgalarmen"
- 9 volts batterier
- Kampagnetasker
- Wet Wipes til aftørring ved opsætning/rengøring af røgalarmen
- "Jeg tjekker din røgalarm"-badges
- "Elefantsnot" til opsætning af plakater
- Røgalarm-mærker til spejdernes uniform
- RøgalarmPatruljens kuglepenn
- En Power Point præsentation til træningsmødet

## BrandBevægelsen leverer desuden disse tryksager tilpasset den lokale kampagne med et lokalt logo:

- Plakat
- Flyer
- Takkekort

## Patruljen skal selv sørge for:

- Trappetige (evt. 2- eller 3-trins)
- Overtrækssko af plastic
- Affaldssæk til tom emballage og nedtagne plakater

Når dagen er omme, udleveres "Røgalarm-mærker", som de deltagende spejdere kan sætte på deres uniform. Husk, at spejderne generelt går meget op i mærker til uniformen. Aftal med spejderne, hvordan overrækkelsen skal finde sted. En del er glade for en lidt mere formel overrækkelse, hvor leder fra brandvæsen/beredskabet siger tak og overrækker mærket til hver enkelt.

## Selve besøget i boligen

Det overordnede formål med RøgalarmPatruljen er, at alle de besøgte boliger har mindst én røgalarm, som virker, og som må forventes at fungere i flere år. Vi har 10 års batteri i de røgalarm, patruljerne sætter op, så kortere levetid må kun gælde, når vi skifter batteri i eksisterende røgalarm. Vi respekterer naturligvis, hvis beboeren ikke ønsker besøg, skift af røgalarm eller batteri.

### Arbejdsfordeling

Brandmanden medbringer trappetigen. Hjælper 1 medbringer en kampagnetaske med batterier, tryksager og Wet Wipes. Hjælper 2 medbringer en kampagnetaske med røgalarm og en batteriskruemaskine.

Spejderne/brandkadetterne tager sig desuden af tom emballage og nedtagne plakater.

### Intro

Spejderne/brandkadetterne ringer på og siger: "Goddag, det er RøgalarmPatruljen. Skal vi tjekke din røgalarm?". Brandmanden står bagerst i "flokken". Patruljen bærer "Jeg tjekker din røgalarm 2023"-badges, så beboerne kan føle sig trygge ved RøgalarmPatruljens besøg.

Brandmanden tester først røgalarmen og tager den derefter ned til spejderne/brandkadetterne, som tjekker røgalarmens alder, og om den er blandt de røgalarm, som ikke lever op til produktstandarden EN 14.604 (se følgende liste):

## Følgende røgalarm lever ikke op til standarden og skal udskiftes:





Model	Fra Batch/ID nummer og frem
No Flame 83198	M130621-1*
Schneider Electric MTN 548520	3180050D
ABUS HSRM20000	HRSM 20000 D3000593AWA
NEXA GNS-2236	01.11.2012
HOUSEGARD SA305S	2013.04.03
NEXA KD-134	12605 (2012.08.11)
Snapalarm SA 0109	2012.10.23

Røgalarmer skal være forsynet med CE-mærket eller DVN-mærket, ellers skal de tilbydes skiftes. Mange røgalarmer har angivet en seneste udskiftningsdato. Hvis ikke, så regn med 10 års holdbarhed fra produktionsåret.

### Hvornår skal batteriet skiftes, og hvornår skal hele røgalarmer skiftes:

- Står røgalarmer IKKE på ovenstående liste, og er der over et år til udskiftningsdatoen, kan den fortsat anvendes:**

Spejderne/brandkadetterne skifter batteriet (om muligt) og rengør røgalarmer, mens brandmanden genmonterer den og tester. Spejderne/brandkadetterne giver desuden beboeren det udfyldte takkekort og klistermærket "Her virker røgalarmer".

Hvis røgalarmer ikke virker efter genopsætningen, tilbydes beboeren en ny.

- Står røgalarmer på listen, mangler den datomærkning, eller er der mindre end et år til udskiftningsdatoen, skal den skiftes ud:** Beboeren får tilbud om en ny, gratis 10-års røgalarm. Takker beboeren ja, pakker spejderne/brandkadetterne en ny røgalarm ud, og brandmanden monterer den i loftet. Afslutningsvis tester brandmanden, at den nye røgalarm virker, og spejderne/brandkadetterne giver beboeren en brugervejledning, BrandBevægelsens udfyldte takkekort og klistermærket "Her virker røgalarmer".

### Er der flere røgalarmer i boligen, får de alle samme tur.

Hvis I er i tvivl om, hvorvidt en røgalarm skal skiftes, så skift den!

Hvis ikke der er røgalarmer i boligen, eller der åbenlyst er for få, så opsættes de(n) nødvendige røgalarm(er), og beboeren får brugervejledningen "Sådan passer din røgalarm på dig", takkekortet og klistermærket "Her virker røgalarmer".

### Hvis der ikke bliver lukket op

Så går I bare videre – de har jo fået flyeren i postkassen eller brevsprækken.

### Hvor skal røgalarmer sidde?

Røgalarmer skal først og fremmest beskytte mennesker, der hvor de sover. I en mindre lejlighed er en placering i fordelingsgangen ofte den bedste. Der skal være en røgalarm på hver etage. Se i øvrigt følgende vejledning:





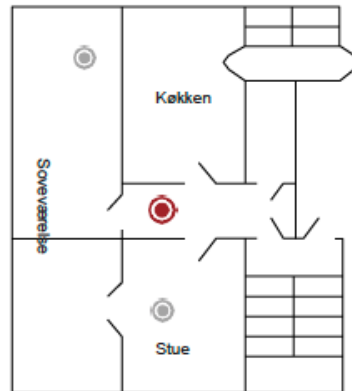
## Tjek på røgalarmen

- **I lejligheden/huset**  
Alarmerne (alarmerne) bør sættes op mellem soveværelse(r) og stue(r)/køkken. De fleste brande opstår i stuen eller køkkenet om natten, når folk sover.
- **I de enkelte rum**  
Alarmerne sættes op i loftet – så vidt muligt midt i rummet.

Der bør suppleres med alarmer i rum, hvor der ryges eller bruges mange stearinlys.

**Der bør ikke sættes alarm op i køkken, badeværelse eller garage, da mados, damp og udstødningsgas kan udløse alarmerne.**

### Lejlighed

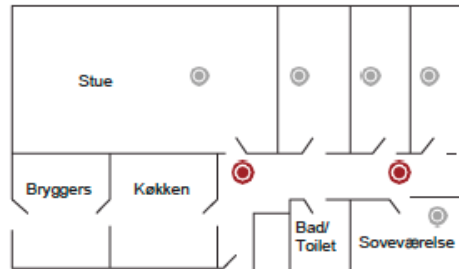


Tegningen viser en "gennemsnitslejlighed". I større lejligheder med en lang gang skal der være to alarmer (se tegningen af parcelhus). Røg spredes i gange.

- Røgalarmer, minimumsanbefaling
- Røgalarmer, øget sikkerhedsniveau

### Parcelhus

I huse med flere etager sættes en alarm op på hver etage, øverst ved trappen. Røg stiger opad.



### Villa

